



Generalitat de Catalunya
Departament de Cultura i
Mitjans de Comunicació
Direcció General del Patrimoni Cultural
Servei d'Arqueologia i Paleontologia

Gemma Hernández Herrero cap del Servei d'Arqueologia i Paleontologia de la Direcció General del Patrimoni Cultural del Departament de Cultura i Mitjans de Comunicació de la Generalitat de Catalunya,

CERTIFICO:

Que l'edifici anomenat la Blava, situat al municipi de Roda de Ter (Osona) forma part del patrimoni cultural català, definit per l'article 1 de la Llei 9/1993, de 30 de setembre, del patrimoni cultural català.

En efecte, pel seu interès històric, artístic i arquitectònic aquest edifici és inclòs a l'Inventari del patrimoni Arquitectònic del Departament de Cultura i Mitjans de Comunicació de la Generalitat de Catalunya.

Que, com a bé integrant del patrimoni cultural català, li és d'aplicació la protecció que la dita Llei atorga a la part expositiva i articles concordants.

I, perquè consti, signo aquest certificat a petició de la persona interessada.

Barcelona, 24 d'abril de 2008



Generalitat de Catalunya
Departament de Cultura
i Mitjans de Comunicació
Direcció General del Patrimoni Cultural
Servei d'Arqueologia i Paleontologia
Secció d'Inventari del Patrimoni
Cultural Immoble
Portaferrissa, 1
08002 Barcelona



Generalitat de Catalunya
Departament de Cultura
i Mitjans de Comunicació

Direcció General del Patrimoni Cultural

Servei d'Arqueologia i Paleontologia

Dades de l'element: 23362

Nom: LA BLAVA
Municipi: Roda de Ter (Osona)
Adreça: C/ Costa del Ter, 17
Coordenades UTM: 442.753,00 / 4.647.674,00
Accés: Fàcil
Època/ques: XX
Estil/s: Obra popular
Conservació:
Global: Bo
Entorn immediat: Bo
Entorn proper: Bo
Sectors: Estructures portants i/o murs - Bo
 Façanes - Bo
 Forjats/voltes - Bo
 Acabats interiors - Bo
 Cobertes - Bo
Materials: Pedra
 Ferro
 Teula àrab
Ús original: Industrial - Fàbrica
Ús actual: En desús - En desús
Descripció:

Fàbrica situada al costat del nucli urbà, a tocar del riu Ter. Està formada per diversos cossos orientats en la direcció del riu i relacionats entre ells, dels quals en destaquen dos de planta rectangular, coberts a quatre aigües i amb les façanes organitzades a partir de la successió de mòduls verticals idèntics, formats per dues finestres a la planta baixa i dues al primer pis; aquestes són de secció rectangular amb ampit, dividides en diverses caselles amb els remitjos pintats de blau. També destaquen dos cossos de planta quadrada, de planta baixa i dos pisos, coberts a quatre aigües, amb finestres d'arc de mig punt i una xemeneia.

Notícies històriques:

Entre 1764 i 1789 hi va haver un fort increment d'implantació de fàbriques tèxtils a Roda, que augmentà durant 1825-50 i continuà durant el segle XX. Les indústries instal·lades prop del riu Ter canviaren el paisatge i l'economia de Roda.

La Blava es va construir a principis del segle XX per l'empresa Tecla Sala. Estava format per la fàbrica, els jardins i la vivenda dels treballadors. L'empresa va parar la seva producció l'any 1999 i, des del 2006, és propietat de l'ajuntament.

En aquesta fàbrica va treballar durant 29 anys el poeta Miquel Martí i Pol, en el departament d'administració, fins que la esclerosis múltiple li va obligar a retirar-se. La seva experiència li

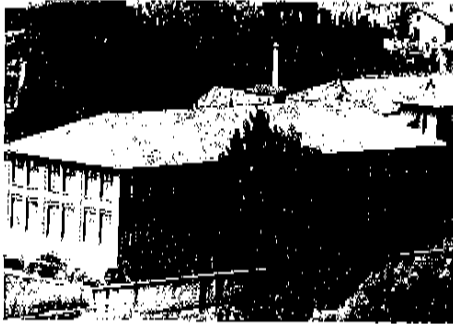


Generalitat de Catalunya
Departament de Cultura
i Mitjans de Comunicació

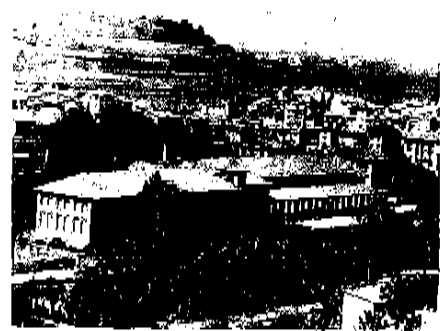
Direcció General del Patrimoni Cultural

Servei d'Arqueologia i Paleontologia

va servir com a inspiració en múltiples ocasions, com es el cas de la seva obra "La fàbrica".



Visió de la fàbrica.
Autor: A. Erra / A. Farrés
Data: març / 1992



Vista general de la fàbrica.
Autor: A. Erra / A. Farrés
Data: març / 1992